



MIU MIU



FENDI

Style LE



ALEXANDER MCQUEEN



MARC JACOBS

**CETTE SAISON,
LES PASTELS
SONT TOUT
EN HAUT DE
L’AFFICHE !
AUSSI LADY QUE
COOL ET STYLÉS !**

PHOTOGRAPHE MICHAEL MUNIQUE
PRODUCTION SABINE MAEULEN



ALTUZARRA

PHOTOS : IMAXTREE.COM (5)



**VESTE 120 A**

T. 34 – 42

● ● ● ●
 Un basique indémodable de la mode féminine, la veste à basque fortement cintrée. Les manches sont montées avec un pli astucieux qui confère du volume, et la basque posée avec un profond pli plat qui rehausse l'effet évasé et la taille fine. Le zip est soigneusement sous patte. Un concentré de raffinement !

Lainage : Van den Heuvel.
 Broche Bijou Brigitte, BO
 Thomas Sabo, pull-over Max
 Mara, gants Roeckl, jupe
 Luisa Cerano

**Info tendances**

Pour tous les amoureux de la mode, les pastels sont surtout synonymes de tenues romantiques pour occasions particulières et mariages. Cet automne, les créateurs nous font découvrir un nouvel esprit de cette palette. Loin des modèles sagement juvéniles, des tenues très lady avec des lignes épurées et un minimum de détails mais très couture. Les accessoires font aussi preuve de style : avec ces nouveaux looks, on porte à présent du cuir et d'intenses contrastes de couleurs !



mode

Style
LEE



Info tendances

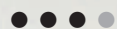
Le paletot à la Balenciaga Coupe star des années 50 et 60, le manteau façon paletot a été un des modèles les plus plébiscités durant ces décennies. Il avait pourtant été lancé par Cristóbal Balenciaga en 1947 déjà avec sa ligne Tonneau. Le couturier espagnol est d'ailleurs considéré par le grand Christian Dior comme "leur maître à tous". Le sens des volumes, l'extrême pureté des lignes sont caractéristiques de sa signature. Mais les femmes vont aussi adopter le paletot pour son confort, pratique par ex. en voiture.



209

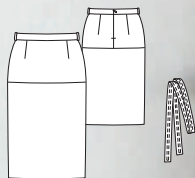
JUPE 106

T. 36 – 44



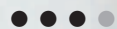
Toujours très prisée, la jupe en cuir se fait élégantissime lorsqu'elle adopte comme ici une ligne crayon et une longueur sous le genou. Son empiècement de taille est galbé par des découpes et cerise sur le gâteau : la fine ceinture à nouer assortie ! Très chic !

Nappa d'agneau : Fauck. BO Bijou Brigitte, pull-over Sportmax, gants Roeckl, escarpins Unützer



MANTEAU 116 A

T. 36 – 44



Encore un best-seller absolu que ce paletot de coupe droite étrécie, dite tonneau, typique des Sixties ! Sa coupe sans col et généreuse dans le haut le rend ultraconfortable et portable sur un tailleur, des poches viennent se glisser dans les découpes de taille. En lainage précieux, c'est un vrai modèle couture.

Conseil d'étoffe : fin drap de laine bouilli. Lunettes Primark, gants Roeckl, broches Bijou Brigitte, chemisier Escada, pantalon Weekend Max Mara, sac Aigner, bottes billi bi





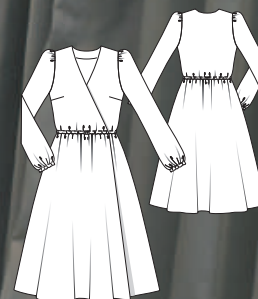
ROBE 108

T. 36 – 44



Elle a quelque chose de royal, cette longue robe en satin rose poudré ! Sa coupe est croisée dans le haut et fait un effet portefeuille sur l'ample jupe dansante. Ses manches resserrées aux poignets sont légèrement gigot aux épaules. La ceinture ruchée et perlée est aussi à réaliser, voir page 32.

Satin de polyester :
Hemmers/Itex. Bottes Asos



BLOUSE 117

T. 36 – 44



Une petite viscose imprimée sur une coupe droite et ample à manches longues et le style couture est posé. Comment ? Avec son large col retourné typiquement Sixties !

Viscose imprimée :
Hemmers. Lunettes Gucci,
pantalon Dimitri





mode

Style LEE





mode
 ty
 'E

ROBE
 EN
 TAILLES
 COURTES

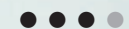
17
 21





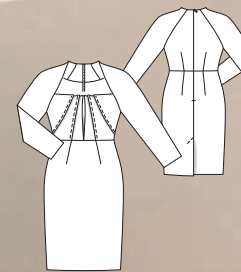
ROBE 110 B

T. 17 – 21



Un vrai modèle de star que cette robe fourreau en viscose légèrement moirée. Le buste à plis et à nervures est à lui seul un chef-d'œuvre, l'encolure trapèze entre les manches raglan fait un effet de boléro. Le modèle convient aux femmes de petite stature.

Conseil d'étoffe : viscose mélangée. Lunettes Sylvie, collier Pernille Corydon, sac Roeckl, collant Falke



Info tendances

Le pantalon cigarette S'il ne prend cette dénomination que dans les années 2000, le pantalon cigarette est la copie conforme des premiers pantalons portés par les femmes dans les années 50 puis 60. Sobre et discret, il se portait de préférence avec un pull-over, ne moulait pas les hanches et s'arrêtait au niveau des chevilles. Encore peu entré dans les mœurs, il se portait surtout pour les loisirs, et assez peu en ville sauf par les stars comme Audrey Hepburn ou encore notre rebelle Juliette Gréco. Ce qui l'a rendu d'autant plus chic et recherché.

PANTALON 109 B

T 36 – 44



Sa sobriété fait tout son chic : le pantalon cigarette est monté sur ceinture et les jambes sont agrémentées d'un pli classique. Longueur tendance à la cheville.

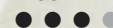
Coton : Hausammann + Moos. Béret Spatz, pull-over, chemisier Steffen Schraut, sac Unützer, ballerines Salvatore Ferragamo





MANTEAU 104

T. 36 – 44



Encore un modèle de star que ce manteau de coupe croisée redingote à la façon des Sixties, avec son large col rabattu et sa généreuse martingale au dos. L'étoffe choisie est duveteuse à souhait et des boutons bijoux le rendent encore plus précieux. Pour vous aider à le réussir, il fait l'objet du workshop en pages 51 à 55.

Conseil d'étoffe : lainage duveteux. Foulard, gants Roeckl, escarpins Max Mara



Info tendances

La redingote des Sixties Avec le paletot, la redingote croisée à martingale est l'autre type de manteau qui aura un succès fou auprès des femmes durant les années 50 et 60. Il est bien sûr toujours élégantissime, et à l'inverse du paletot, est rarement traité en pièce sport. Encore qu'on le trouve parfois en gabardine ou en laine sèche, porté avec des trotteurs à gros talons sport. L'essentiel toutefois réside dans sa coupe évasée, sa martingale et l'incroyable élan qu'il insuffle aux mouvements de celle qui le porte.





DÉTAILS

SILHOUETTE PARFAITE

La large martingale au dos, glissée dans les coutures latérales, contient en douceur et tout en souplesse l'ampleur du modèle. Pour un effet plus glamour, on peut le garnir de boutons



ÉLÉGAMMENT COUTURE

Les cristaux de Swarovski scintillent de mille feux et s'harmonisent idéalement avec le vert menthe de l'étoffe. Si les réaliser vous-même vous semble trop fastidieux, vous pouvez bien sûr acheter des boutons strassés tout faits.



UN MODÈLE
DE RÊVE EN
TENDRE PASTEL

MISE EN BEAUTÉ SABINE OBERHUBER AVEC DES PRODUITS CHANEL & BUMBLE&BUMBLE

Ten dan CE

Ceinture à nouer avec un ruché raffiné

Cette ceinture froncée avec des cristaux cousus donne une note glamour même aux vêtements simples. Pour attirer les regards, choisissez des cristaux et des rubans voyants, ces derniers sont disponibles dans de nombreuses largeurs, ce qui facilite la réalisation de ces ceintures.





À la taille ou sur les hanches :
la ceinture peut être portée
comme vous le souhaitez grâce
aux liens à nouer



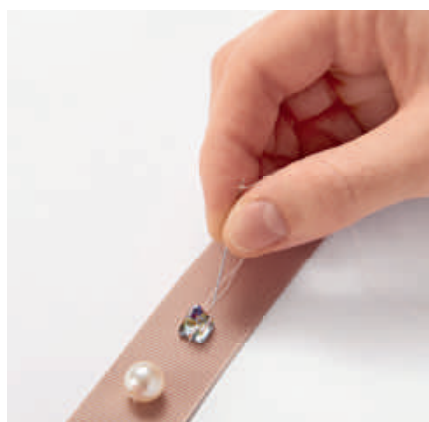
FOURNITURES Feutrine env. 3 mm (Rayher), colle textile, fil (les deux chez Gütermann), 19 Square Spike Sew-on Stones 7 x 7 mm couleur Crystal Volcano (Nr. 3296), 20 Crystal Round Pearl 10 mm couleur Crystal Cream Pearl (Nr. 5810) (les deux chez Swarovski), ruban de reps largeur 26 mm, ciseaux, mètre-ruban, aiguille à perles, pinces à tissu (tous chez Prym)



ÉTAPE 1 coupez un morceau de ruban de reps de la longueur souhaitée : ici, longueur totale env. 170 cm



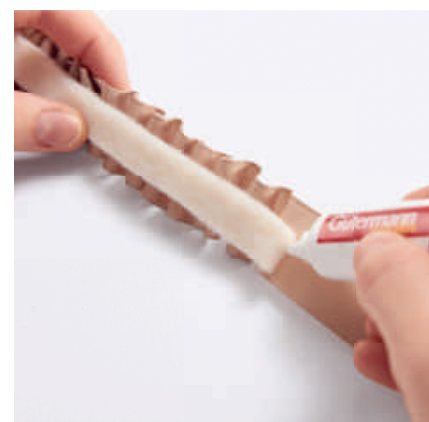
ÉTAPE 2 Commencez à 65 cm d'une extrémité, au centre du ruban : sur l'envers, nouez fermement un fil double, enfiler une perle sur l'endroit et piquez sur l'envers. Ressortez l'aiguille sur l'endroit en avançant, à une distance de 1,5 cm



ÉTAPE 3 Sur l'endroit, enfiler un cristal et piquez sur l'envers



ÉTAPE 4 Tirez doucement sur le fil pour créer un effet ruché. À la suite, enfiler les 20 perles et les 19 cristaux, froncez avec précaution



ÉTAPE 5 Nouez les fils. Collez une bande de feutrine de 1 cm de largeur sur l'envers des fronces pour les stabiliser. Rempliez les extrémités de la ceinture 2x de 1 cm et cousez-les

Bou TON



tendance



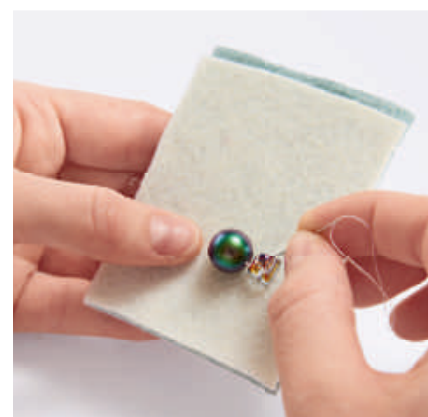
Fait main, bien sûr :
voici comment réaliser les boutons en cristal de vos rêves



FOURNITURES Feutrine, épingle à broche (les deux chez Rayher), tissu pour manteau, fil, colle textile (les deux chez Gütermann), 4 Square Spike Sew-on Stones 7 x 7 mm couleur Crystal Volcano (Nr. 3296), 4 Crystal Round Pearl 8 mm couleur Crystal Cream Pearl (Nr. 5810), 1 Crystal Coin Pearl 10 mm couleur Crystal Scarabaeus Green Pearl (Nr. 5860) (tous chez Swarovski), Vliesofix (Vlieseline Freudenberg), ciseaux, crayon de craie de tailleur, aiguille à perles (tous chez Prym), dé à coudre



ÉTAPE 1 Thermocollez la feutrine sur l'envers du lainage à l'aide du Vliesofix



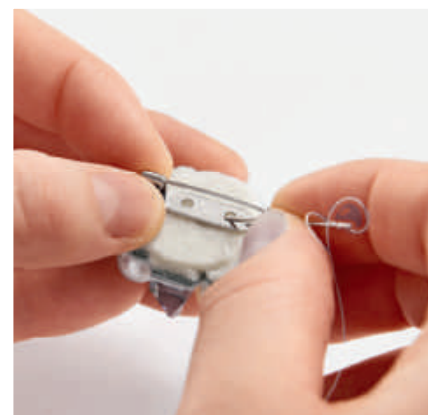
ÉTAPE 2 Cousez la perle verte centrée sur la feutrine. Puis, cousez les cristaux Square-Spike et les perles autour



ÉTAPE 3 Nouez les fils fermement sur l'envers, recoupez le tissu avec précaution le long des cristaux



ÉTAPE 4 Avec la colle textile, collez un morceau de feutrine sur l'envers afin de coller les extrémités des fils



ÉTAPE 5 Cousez l'épingle à broche à la main

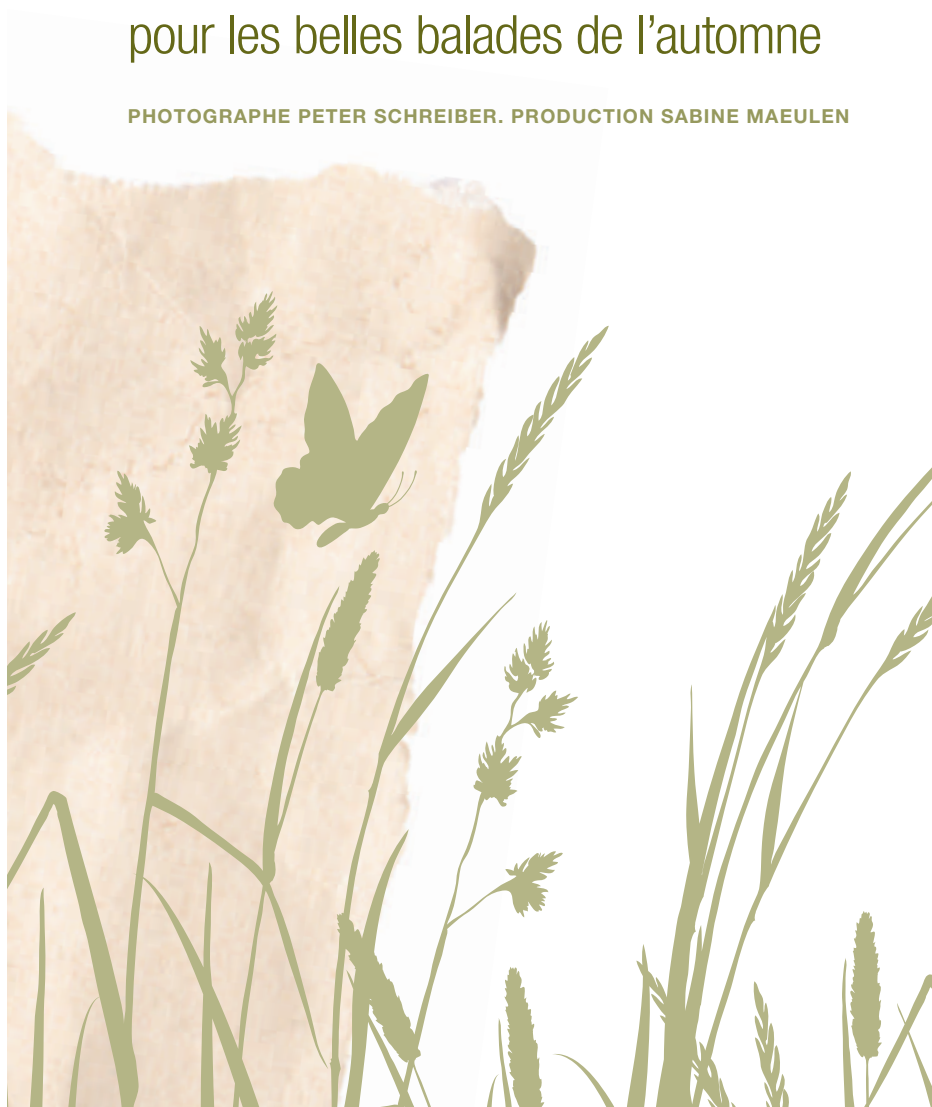
PHOTOS : MICHAEL MUNIQUE (2), PRODUCTION : SABINE MAEULEN, PHOTOS DES ÉTAPES : JAN SCHMIEDEL, PRODUCTION : CATHARINA HADER



RETOUR À LA NATURE

Des coupes simplissimes, des teintes sourdes, des étoffes de grande qualité : voici des tenues pour les belles balades de l'automne

PHOTOGRAPHE PETER SCHREIBER. PRODUCTION SABINE MAEULEN



Info tendances

La casaque La casaque est une pièce pratique pour la mi-saison ! Elle couvre et réchauffe le buste et les hanches mais laisse les bras libres pour une grande liberté de mouvement. Si on l'a peu vue toutes ces dernières années, elle va revenir très fort cet automne, dans des matières recherchées et douillettes comme ici un lainage matelassé immaculé. Pour un beau tomber, ne choisir que des matières assez fluides, une étoffe raide rendra la pièce empruntée et pas naturelle. Privilégier la désinvolture.

CASAQUE 115

T. 34 – 42



Les premiers frimas s'annoncent ? Pas de souci avec cette casaque douillette en lainage matelassé ! Bien montante au col, avec des épaules débordantes, elle vous tiendra chaud sans vous serrer. Elle est largement fendue à l'ourlet.

Lainage matelassé : Tesj.
Chemisier Rich & Royal, sac
COS, ceinture Max & Co.,
pantalon mother





super easy

T-SHIRT 119

T. 36 - 44



Une coupe bien ample et généreuse, dans un lainage stretch bien chaud, voici un t-shirt d'automne original grâce à son large nœud qui l'orne à la taille ! Aussi confortable que gracieux !

Conseil d'étoffe : lainage stretch. Chapeau, jupe, boots Sofie Schnoor, socquettes Falke



BLOUSE 118

T. 36 - 44



Un beau twill fluide habille cette blouse à effets de superpositions avec ses revers contrastants aux manches et à l'ourlet. Son encolure présente un boutonnage à brides sur col montant fendu des plus élégants.

Conseil d'étoffe : Twill. Pantalon Lovjoi





mode

Info tendances

La blouse à col montant Ce type de blouse à large col montant, ouvert ou pas, est typique de l'élégance des Sixties qui aimait bien une certaine sobriété stricte. Après la propension des Fifties aux fanfreluches, l'épure est privilégiée avec une belle mise en valeur des belles matières. Cette sobriété sévère et stricte est également considérée comme sexy car portée par des égéries de l'époque, de Grace Kelly à Romy Schneider et jusqu'à Juliette Greco. Cet esprit perdure et le chic est toujours là !





mode



CHANDAIL À CAPUCHE 113

T. 34 - 44 ● ● ● ●

Incontournable pour les loisirs, le chandail à capuche ou hoodie est la pièce pratique par excellence avec ses grandes poches kangourou, sa fermeture zippée et sa capuche à lien coulissant montée haute.

Conseil d'étoffe : maille velours viscose, cordonnet Albstoffe. Lunettes Ray-Ban, combi Sofie Schnoor



ROBE 102

T. 36 - 44 ● ● ● ●

Un petit look rétro pour cette robe d'automne en coton mélangé d'aspect flanelle. Le buste court est orné d'un plastron de plis religieuse et d'un ravissant nœud à l'encolure, le bas de la robe est sport avec des pans fendus et arrondis à l'ourlet. Idéale à porter sur un col roulé et des bottes chaudes.

Coton mélangé : printland. Col roulé Oui, sac à dos Gray Label, cuissardes Steffen Schraut





MANTEAU 116 B

T. 36 - 44



Une petite merveille que ce manteau façon paletot, en drap de laine immaculé et à grosses pressions. Sa forme tonneau ou légèrement boule est typique des Sixties : généreux dans le haut, et s'étrécissant dans le bas. Détails raffinés : des poches dans les découpes de taille et aux manches, une découpe arrondie qui apporte du volume.

Drap de laine : Anita Pavani.
Gilet, jean Baum & Pferdgarten



mode

COMBINAISON

111 B

T. 36 – 44



Elle promet de la bonne humeur dès qu'on la coud, cette combinaison en chaude teinte jaune safran. Son twill fluide la fait tomber avec souplesse, sa taille smockée la rend ultra-confortable, son encolure bateau est garnie d'une courte fente boutonnée au dos.

Un passepoil l'orne délicatement aux jambes.

Conseil d'étoffe : Twill. Col roulé COS



Info tendances

La combinaison La combinaison est une pièce qui se prête à toutes les interprétations de la vie quotidienne. On pourra la trouver habillée comme celle que nous vous présentons à la page 13, mais elle peut aussi se porter citadine ou sport comme ici. La matière qui l'habille sera déterminante pour son tomber, et la coupe peut être de toute sorte. La nôtre est adaptée à l'automne, avec ses manches longues et son ampleur qui permet de porter dessous des pièces qui réchauffent, pull à col roulé, collant chaud voire leggings...

ILLUSTRATIONS SHUTTERSTOCK - MISE EN BEAUTÉ SABINE OBERHUBER AVEC DES PRODUITS MAC COSMETICS & DAVINES



accessoires



CHAPEAU CROISSETTE D'AKEO
100 % paille papier,
taille réglable, 39,90 €



**ESPADRILLES LILY SUEDE
DE LEXINGTON**
En daim, 129 €

**TENTE 2 SECONDS
EASY DE QUECHUA**

Encore plus facile à déplier,
à replier ou à transporter que
son prédécesseur, la tente
2 Seconds (2005), 99 €



**ÉTOLE VERT D'EAU
DE COULEUR CHANVRE**
Isolante, elle vous protégera
du vent frais, 89 €

DÉJEUNER SUR L'HERBE

PROMENEZ-VOUS,
DÉCOUVREZ LA NATURE,
ET PROFITEZ DE
CES ACCESSOIRES INTÉMPORELS !



**PYJAMA GUJARAT
D'INDIAN SONG**
En plumetis de coton, 73,75 €



CABAS SAKAPLAGE DE REVERSIBLE
Fabriqué à Lyon par des ateliers
favorisant la réinsertion, et à partir de
la récupération des sacs de transport
de grains de café, 52 €



**[RE]MASTER01
D'AUEMARS PIGUET**
L'édition limitée à 500 exemplaires
marie tradition et esprit
visionnaire, deux caractéristiques
qui signent les créations
Audemars Piguet.

**JUPE ANGELE DE
CHARLOTT'**

Un joli dip dye
apporte une touche
fraîche et colorée
et sa jolie dentelle
assure un charme
folk. Teinture
artisanale, 65 €



PHOTOS: FABRICANTS; SHUTTERSTOCK. ILLUSTRATIONS: SHUTTERSTOCK



BLOUSE 125 A T. 44 - 52



De grandes rayures toniques font vibrer cette blouse de coupe simplissime, encolure en V, manches longues et ligne légèrement évasée. Des pinces poitrine parfairent son tomber.

Conseil d'étoffe : tout tissu souple à rayures. BO Classy & Fabulous, bracelet Bijou Brigitte



DU MATIN...

*... au soir, ces tenues
vont vous garantir
assurance et confort
durant tous les
moments de votre
journée*

PHOTOGRAPHE ASTRID OBERT
PRODUCTION ANITA BAUER

BLOUSE 125 B T. 44 - 52



Toujours très prisée, la blouse ou chemisier en popeline bleu ciel ! Celle-ci change de la classique avec une coupe plus simple et des détails féminins : une encolure en V et des poignets ornés de gros grains blancs noués.

Conseil d'étoffe : popeline, galon de reps (gros grain) Satab. Lunettes Optical, BO Pernille Corydon, montre s. Oliver, pantalon Mia Moda, baskets Copenhagen



mode

CHEMISE 127

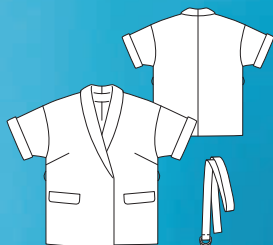
T. 44 – 52



La chemise à larges rayures sur fond noir s'inspire de la coupe kimono, avec un large col châle, des manches courtes à revers et des poches à patte.

Alternative stylée et légère au blazer, elle s'accompagne d'une ceinture à fine boucle.

Étoffe à rayures : Nuances.
B0 Bijou Brigitte, top
KjBrand, escarpins billi bi



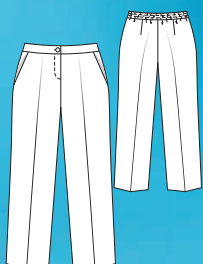
PANTALON 126 B

T. 44 – 52



Pour sortir des sentiers battus, ce pantalon de coupe classique se distingue par sa rayure audacieuse, qui allonge également la silhouette. Associé à la veste, le pantalon constitue un super deux-pièces, chic et élégant. Et confortable car il est élastiqué au dos.

Étoffe à rayures : Nuances



Info tendances

Le deux pièces à rayures Les larges rayures sont particulièrement seyantes sur les vêtements en grandes tailles où elles ont tout loisir de se poser sans perturber ni tasser la silhouette. Sur un deux pièces pantalon comme ici, elles posent une belle touche d'élégance tout en allongeant la silhouette, aussi bien sur la veste que sur le pantalon. Pour un tomber impeccable, veillez à choisir une étoffe de très belle qualité, qui aura de la tenue tout en présentant une certaine souplesse et fluidité.



VESTE 123

T. 44 – 52



Une coupe très galbée pour cette veste à basque, cintrée par des découpes et un revers sur la basque. L'étoffe structurée, un beau jacquard bicolore, rehausse le côté élégant et couture du modèle.

Conseil d'étoffe : Jacquard.
BO Christ, t-shirt **Ulla Popken**, jupe **Selection by Ulla Popken**



ROBE 122

T. 44 – 52



La robe portefeuille est une coupe idéale pour les grandes tailles : son buste croisé met discrètement en valeur le décolleté ; la taille se régule à l'aide de la ceinture et la jupe part en volumes pleins d'allant. Les plis piqués sur la jupe contribuent à ce beau mouvement.

Conseil d'étoffes : twill, polyester stretch. **BO Pernille Corydon**, escarpins **Zara**





mode



*master
piece*

Info tendances

Le long blazer Le long blazer est une pièce indispensable dans la garde-robe d'automne et d'hiver ! Sa ligne inspirée de la veste de smoking a des vertus aminçissantes, notamment quand il est galbé par des découpes comme le nôtre et que c'est une basque qui le prolonge dans le bas. Les parties souvent rondes de la silhouette sont couvertes et masquées. C'est évidemment une master-piece mais le travail en vaut largement la chandelle car c'est une pièce intemporelle qui nous accompagnera de longues années durant.





MISE EN BEAUTÉ VANGELIS TZIMIKAS/FAME

BLAZER 124

T. 44 – 52



Ce modèle de blazer est particulièrement seyant sur les grandes tailles : sa longueur couvre les hanches, des découpes galbent sa ligne et la taille un peu rehaussée affine la silhouette. Ses deux poches à rabat sont soigneusement passepoilées, détail que l'on retrouve aux manches. Très couture, le col façon col cassé.

Drap velours : Arthur Dilthey, passepoil velours Shindo. **Top** Ulla Popken, **montre** s.Oliver, **jean** KJBrand



PANTALON 126 A

T. 44 – 52



Le bordeaux, chaud et amincissant, est depuis toujours une teinte favorite de l'automne, notamment sur les pantalons. Celui-ci est en crêpe facile d'entretien et de coupe classique. Ceinture montée, poches italiennes et dos élastiqué pour le confort.

Crêpe : Intesa. **B0** Pernille Corydon, **bracelet** Christ, **chemise** Laura Kent, **escarpins** Mango

